

Gabay ng OFWs Laban sa Human Trafficking



A Simple Guide for OFW Federations in reporting and monitoring cases of trafficking, illegal recruitment, and other forms of abuse against Overseas Filipino Workers

USAID
FROM THE AMERICAN PEOPLE



PDAP
Philippine Development Assistance Programme, Inc.

BLAS E OPLE
POLICE CENTER & TRAINING INSTITUTE



This publication was produced by Blas F. Ople Policy Center and Training Institute, Inc. for the “Building OFW Networks for Empowerment”, under Grant Agreement No. CTIP-GA-2020-L004, funded by the United States Agency for International Development (USAID) through its Strength-CTIP Cooperative Agreement No. 72049219CA00011 with the Partnership for Development Assistance in the Philippines (PDAP), Inc. The contents of this publication are the sole responsibility of the Blas F. Ople Policy Center and Training Institute, Inc. and do not necessarily reflect the views of USAID, the United States Government, or PDAP.

Gabay ng OFWs Laban sa Human Trafficking



A Simple Guide for OFW Federations in reporting and monitoring cases of trafficking, illegal recruitment, and other forms of abuse against Overseas Filipino Workers

USAID
FROM THE AMERICAN PEOPLE



PDAP
Philippine Development Assistance Programme, Inc.

BLASFOPLE
POLICE CENTER & TRAINING INSTITUTE



Table of Contents

Mensahe mula sa Department of Migrant Workers	vi
Mensahe mula sa PDAP	vii
Panimula.....	ix
List of Abbreviations	x
Bakit kailangan ng Gabay?.....	1
Layunin ng Gabay	2
Ano ang papel ng mga OFW Federation Leaders?.....	3
Ano-ano ang mga hindi dapat gawin?	4
Mga Karapatan ng OFWs.....	5
Mga Hakbang	7
Mga kinakailangang impormasyon na makalap	8
Decision Point: Nasa panganib ba ang OFW?	9
Kapag ang OFW ay hindi naman agarang nanganganib	13
Kapag nasaksihan mo ang mga sumusunod o may kasapi na nasaksihan ang mga sumusunod	15
Paraan ng pag-report ng kaso.....	16
Paano i-report.....	17
Case Monitoring	18
Kapag nakauwi na ang OFW.....	19
Mga praktikal na payo sa mga OFWs at kanilang mga pamilya.....	20
Case Closed?.....	21
Ople Center Case Management Process, Flowchart, and Forms	23
Useful Forms	27
Data Processing and Sharing Consent Form.....	29
Intake Form.....	31
Modified OFW Information Sheet.....	35
After Care Needs Assessment Form	39
Client feedback sheet (with English subtitle).....	43
Sample Cover Letter.....	47
Tracking Form	49
Annexes.....	51
Annex A: Pinasimpleng Acts of Trafficking Batay sa RA 11862	53
Annex B: Mga Paunang Hiwatig ng Trafficking at Sapilitang Paggawa	54
Annex C: Pinasimpleng Illegal Recruitment at Prohibited Acts (RA 8042/RA 10022)	55
Annex D: Pagkakaiba ng Kasong Kriminal at Administratibo.....	56
Annex E: Good Practices of Federations	57
Annex F: Mga Halimbawang Kaso	58

Mensahe mula sa Department of Migrant Workers

“Ano nga bang gagawin ko para makatulong?” Kung itinatanong mo iyan tuwing may lalapit sa iyong OFW na naging biktima ng trafficking, illegal recruitment o iba pang pang-aabuso, para sa iyo ang Gabay ng OFWs Laban sa Human Trafficking.

Dahil nais ng Ople Center na maging handang tumulong sa pagrereport ang ating mga partners mula sa mga OFW Federations, civil society organizations, academe at iba pang mga organisasyon at mga indibidwal na nagmamalasakit sa mga OFWs, isinulat nila ang aklat na ito.

Ang komprehensibong Gabay ang magiging pangunahing mapagkukunan ng impormasyon ng ating partners. Dahil sa simpleng paraan ng pagkakasulat nito, madali itong mauunawaan ng mga nagnananais na makibahagi sa ating laban sa human trafficking at illegal recruitment.

Matututunan nila ang mga bagay na dapat at di-dapat gawin, pati na ang tamang proseso sa pagreport ng mga kasong may kinalaman sa mga OFWs.

Nawa’y magamit ito upang mapabuti ang kalagayan ng ating mga kababayang nakikipagsapalaran sa ibang bansa.

(SGD) Susan “Toots” Ople
Secretary
Department of Migrant Workers

Mensahe mula sa PDAP

Isang mahalaga at malaking hakbang ang pagbuo nitong “Gabay ng OFWs Laban sa Human Trafficking” sa pag-alaga ng kapakanan ng mga OFW. Taon-taon, higit 2 milyon ng ating mga kababayan ang lumuluwas at nakikipagsapalaran sa iba’t ibang sulok ng mundo mapaganda lang ang buhay ng kanilang pamilya. Tinitiiis nila ang pagod at kalungkutan makapagpapadala lang ng pantustos sa pang-araw-araw at pang-kinabukasang pangangailangan ng pamilya.

Lingid sa kanilang kaalaman, maraming aali-aligid na mga “human trafficker”, dito at sa ibang bansa, na walang ibang pakay kundi pagsamantalahan ang kanilang mga pangarap at paghihirap.

Paanong maiiwasan ng mga OFW na maging biktima ng human trafficking? Paanong mapipigilan ang mga human trafficker sa kanilang masamang pakay? Ang pag-REPORT ng mga ito sa mga kinauukulan ang una at pinakamahalagang hakbang. Tungkulin nating lahat – kamag-anak, kaibigan, kapitbahay, OFW Federations, kasama sa hanapbuhay ng mga OFW, at siyempre ng mga OFW mismo – na i-REPORT ang mga human trafficker/illegal recruiter sa mga kinauukulan lalung-lalo na sa Department of Migrant Workers (DMW). Ito ang pinakamabisang paraan para masugpo ang human trafficking sa ating bayan.

Pag-aralan nating mabuti at gamitin ang Gabay na ito. Kapag nasugpo ang human trafficking/illegal recruitment, maaalis ang isa sa pinakamalaking balakid sa magandang kinabukasan ng ating mga OFW at ng kanilang mga pamilya.

(SGD) Eugenio M. Gonzales

Chief of Party
Strength CTIP Project



Panimula

Napakalawak ng nasasaklaw ng human trafficking at illegal recruitment. Nasasakop nito hindi lamang ang Pili-pinas kundi pati na rin ang kabilang panig ng mundo at maging ang ilang henerasyon ng mga OFWs. Matagal man ang ating naging laban sa human trafficking at illegal recruitment, hindang-hindi natin tatalikuran ang ating misyon na tumulong sa mga OFWs na nangangailangan.

Ang Gabay na ito ay isinulat bilang isang critical tool sa ating mga aksyon laban sa human trafficking at illegal recruitment. Ito ay pangunahing nakatuon sa ating mga OFW Federation Leaders at case-handlers.

Gayunpaman, magagamit din ito ng ibang advocates bilang isang kapaki-pakinabang na reference. Kasama sa librong ito ang mga kumpletong listahan ng mga pinakabagong sangguniang dokumento. Ito rin ang dahilan para sa simple at compact na format at layout, upang matiyak na ito ay madaling gamitin at magiging isang praktikal na libro para sa mga OFWs.


Ang nilalaman ng aklat na ito ay pinili ng Ople Center batay sa mga proseso ng pamahalaan, talakayan kasama ng ating partners, at mga karanasan ng ating mga case-handlers. Inaasahan na ang Gabay ba ito ay lubos na makakatulong at makakapagbigay serbisyo sa ating mga OFWs.

(SGD) Diana Ople San Jose

Executive Director

Blas F. Ople Center Policy Center and Training Institute

List of Abbreviations:

- **DMW** – Department of Migrant Workers
 - **IACAT** - Inter-Agency Council Against Trafficking
 - **NOK** – next of kin (kamag-anak)
 - **OFW** – Overseas Filipino Worker
 - **ORCC** – One Repatriation Command Center
 - **PDAP** – Partnership for Development Assistance in the Philippines, Inc.
 - **POLO** – Philippine Overseas Labor Office
 - **USAID** – United States Agency for International Development
- 

Bakit kailangan ng Gabay?

1. Inaasahan na patuloy ang pag-alis ng mga Pilipino upang magtrabaho sa ibang bansa. Dahil sa kundisyon na dulot ng pandemya, mas lalong nalalagay sa panganib ng trafficking at iba pang pang-aabuso ang mga Pilipino.
2. Ang mga kapamilya at mga kaibigan ng OFWs ang madalas na kanilang unang sumbungan. Sila rin ang mga unang naglalakad ng mga kaso upang makahingi ng tulong ang kanilang mahal sa buhay.
3. Mayroong mga organisasyon ng mga OFWs at kanilang mga kapamilya sa buong Pilipinas. Sila ay madalas na katuwang ng pamahalaan sa mga socio- economic projects para sa OFWs. Sila rin ay tumutulong upang mag-report at mag-refer ng mga kaso.
4. Malaki ang maitutulong ng mga organisasyon upang mapabilis ang proseso ng pagtulong at pagbibigay ng serbisyo sa mga OFWs.

Layunin ng Gabay


1. Turuan ang mga OFWs, kapamilya, at mga advocates ng mga tamang hakbang kapag may mga humihingi ng kanilang tulong o may insidente ng trafficking silang nasaksihan o nabalitaan.
2. Magbigay ng impormasyon ukol sa mga tamang proseso sa pag-report at pag-monitor ng kaso.



Ano ang papel ng mga case-handlers at OFW Federation Leaders?

1. Tumulong sa pagkalap ng impormasyon (information gathering).
2. Mag-report sa tamang ahensiya o magpayo kung saan dapat dumulog ang OFW (Referral Pathway).





Ano-ano ang mga hindi dapat gawin?

1. Mang-aresto ng pinaghihinalaan na trafficker o illegal recruiter.
2. Magsagawa ng surveillance operation.
3. Magbigay ng payo tungkol sa pagtakas o pag-alis mula sa employer.
4. Makipag-usap ng direktso sa recruitment agency, recruiter, o employer ng walang gabay mula sa mga opisyal ng pamahalaan.



Mga Karapatan ng OFWs

1. **Respeto (respect)** – Pagpapahalaga sa nabiktimang OFW at sa kanyang mga karanasan, iniisip, desisyon, at gawain.
2. **Pagtatago sa sensitibong impormasyon (confidentiality)** – Hindi pagkalat ng personal na impormasyon o detalye ng kaso sa ibang tao kailanman kung walang permiso ng nabiktimang OFW; ang desisyon sa pagbibigay ng impormasyon sa ibang tao ay manggagaling lamang sa nabiktimang OFW.
3. **Walang paghuhusga (non-discrimination)** – Ang mga nabiktima ng trafficking at abuso ay nararapat makatanggap ng pantay at patas na pagtrato sa lahat ng pagkakataon maski anuman ang kanyang edad, relihiyon, pagkamamamayan, pagiging katutubo, kasarian o pagpili sa kinakasama, o kaya ay iba pang aspekto ng buhay.
4. **Kaligtasan at seguridad (safety and security)** – Pangunahing prayoridad ang kaligtasan at seguridad ng mga nabiktimang OFW; makakamit ito sa pamamagitan ng confidentiality.

TANDAAN: Ang lahat ng nabiktimang OFW ng trafficking ay may karapatan na magpasiya at magdesisyon para sa kanyang sarili.



Mga Hakbang

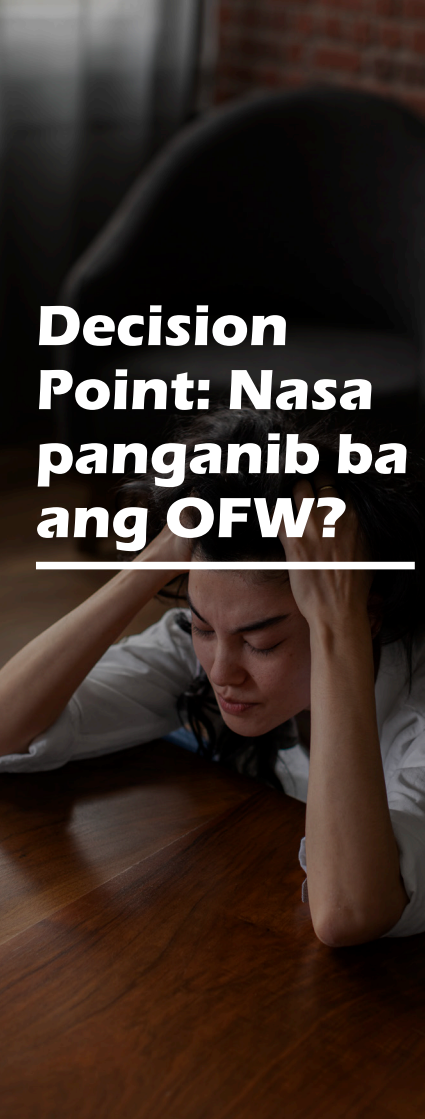


Mga kinakailangang impormasyon na makalap

1. Pangalan ng OFW
2. Nasa abroad ba o nasa loob pa ng Pilipinas.
3. Contact number o ibang pang paraan para makausap ang OFW. Dapat ding alamin kung may takdang oras lamang na puwedeng makausap ang OFW.

Ang impormasyon ay manggagalling sa OFW, kapamilya, o kaibigan.





Decision Point: Nasa panganib ba ang OFW?

Subukan na kumuha ng impormasyon kung ang mga sumusunod ba ay nararanasan ng OFW sa kasalukuyan

1. Pang-aabusong sekswal
2. Pananakit
3. Pagbabanta sa buhay
4. Pagkukulong
5. Pagbabawal na kausapin ang mga kapamilya o mga kaibigan
6. Pagkukumpiska ng passport, visa at iba pang mahahalagang dokumento
7. Hindi pagbibigay ng buwanang sweldo at iba pang benepisyo
8. Kasalukuyang nasa mga bansang delikado ang kalagayan o may kasalukuyang deployment ban ang Pilipinas.

Kapag OO, kaagad na i-report ang kaso at ibigay ang mga nakalap na impormasyon sa Department of Migrant Workers (DMW) - One Repatriation Command Center



**1348 (Manila) o
02-1348 (Probinsya)**



repat@dmw.gov.ph



Subukan ding kumuha ng impormasyon tungkol sa mga sumusunod (kapag nasa loob pa ng bansa ang OFW)



1. Pangalan ng recruitment agency sa Pilipinas



2. Pangalan ng recruiter



3. Address ng agency o ng accommodation ng OFW



Subukan ding kumuha ng impormasyon tungkol sa mga sumusunod (kapag nasa ibang bansa na ang OFW)



1. Pangalan ng recruitment agency sa Pilipinas



2. Pangalan ng recruiter



3. Pangalan ng Foreign Recruitment Agency



4. Pangalan ng Employer



5. Address ng Employer



6. Deployment date



Kapag ang OFW ay hindi naman agarang nanganganib

Alamin ang problema o reklamo

1. Hindi pinapasahod
2. Expired ang residency/work permit o visa
3. Walang days-off
4. Mahabang oras na trabaho
5. Paglabag sa kontrata

I-report kaagad ang kaso sa **DMW Facebook messenger (www.facebook.com/dmw.gov.ph)** o kaya ay mag-email sa **repat@dmw.gov.ph**

Kung nasa ibang bansa, ito ay kailangang ilapit sa **Migrant Workers Office** ng Pilipinas sa bansang kinalalagyan ng OFW.

Para sa karagdagang impormasyon tungkol sa DMW, maaaring tingnan ang kanilang website (www.dmw.gov.ph).





TANDAAN:

Kahit wala sa panganib, maaari pa ring maging trafficking o illegal recruitment case ang sitwasyon ng OFW

Kapag nasaksihan mo ang mga sumusunod o may kasapi na nasaksihan ang mga sumusunod

I-report agad sa **OFW Help Desk o Migrant Information Network** ng inyong Local Government Unit kung:

1. May recruiter na nagbabahay-bahay sa inyong komunidad.
2. May mga bata (below 18 years old) na hinihikayat na mag-apply ng trabaho sa ibang bansa.
3. May mga recruiter na tinutulungan o hinihikayat ang mga aplikante na mag-peke ng mga dokumento katulad ng birth certificate.



Paraan ng pag-report ng kaso

**Nanganganib man o hindi ang OFW,
may agency man siya o wala,
idulog sa DMW - One Repatriation
Command Center (Hotline 1348
o repat@dmw.gov.ph)**

Paano i-report

1. Gamitin ang OFW Information Sheet at punuan ang lahat ng mga impormasyon na nasa inyo. Ilagay ang lahat ng iba pang impormasyon na inyong nakalap sa Brief Facts of the Case (tingnan ang pahina 2 ng OFW Information Sheet sa “Forms” sa pahina 31 ng Gabay).
2. Gumawa ng cover letter kung saan nakalagay din ang inyong contact number, ang contact number of OFW o ng kanyang kapamilya. (tingnan ang sample cover letter sa “Forms” sa pahina 45 ng Gabay)
3. Makipag-usap sa naitakdang case officer para malaman kung paano pa makakatulong ang Federation.



Case Monitoring

1. Ang lahat ng kaso na hinawakan o referred ng Federation ay dapat maipasok sa case summary/ tracking form. Ito ay magiging basehan sa pag-follow-up ng status ng mga kaso mula sa ahensya. (tingnan ang Tracking Form sa “Forms” sa pahina 49 ng Gabay)
2. Hilingin sa case officer mula sa ahensya na magkaroon ng case planning at regular case updates kasama ang OFW at kapamilya.
3. May itatalagang Case Officer para gumabay at makatulong sa OFWs sa mga hakbang na tatahakin. Dito rin pwedeng magtanong at humingi ng updates tungkol sa OFW case.



Kapag nakauwi na ang OFW

1. Makipag-ugnayan sa IACAT para sa legal counseling at provision ng mandatory services.
2. Makipag-ugnayan din sa DMW o OWWA para sa mga programa at serbisyo.

Mga Mandatory Services

MGA SERBISYO NG DMW	MGA SERBISYO NG OWWA
<ul style="list-style-type: none">• Repatriation o pagpapauwi (One Repatriation Command Center)• Reintegration (kasama ang skills training, livelihood, financial management, at entrepreneurship)• Legal Assistance laban sa illegal recruitment at human trafficking (kasama ang mga reklamo sa contract violation, non-payment of wages, illegal dismissal, at iba pa)• Paghahanap sa mga nawawalang OFW	<ul style="list-style-type: none">• Medical assistance• Education assistance• Death/burial/disability benefits• Transportation assistance



Mga praktikal na payo sa mga OFWs at kanilang mga pamilya

1. **Iwasang** humarap at makipagkasundo sa recruiter o sa kinatawan ng recruiter ng walang gabay o ng hindi alam ng IACAT at DMW.
2. **Mag-ingat sa pagpost sa social media** lalo na kung hindi pa nakakaalis ang OFW sa bansa na kanyang pinagtatrabahuhan.
3. Maaaring kumuha ng opinion mula sa mga kaibigan at mga advocates. Subalit maganda pa rin na mas **bigyan ng halaga ang payo mula sa case handler ng IACAT at DMW.**





Case Closed?

Malaking tulong na naiparating ng Federation ang impormasyon sa pamahalaan at natulungan ang OFW na sa mapabilis ang usad ng kaso.

Subalit malaki pa rin ang magagampanang papel ng Federations sa pag-uwi ng OFW.

1. Makipag-ugnayan sa IACAT sa mga serbisyo o programa na puwedeng itulong ng pamahalaan.
2. Mahalaga na matulungan nating mapalakas ang loob ng mga OFWs na magtuloy sa pagsampa ng kaso laban sa abusadong employer at recruiter. Ang Federation ang kanyang magiging support system.
3. Maaari ring isama ang OFW sa mga programang pangkabuhayan ng mga Federations.

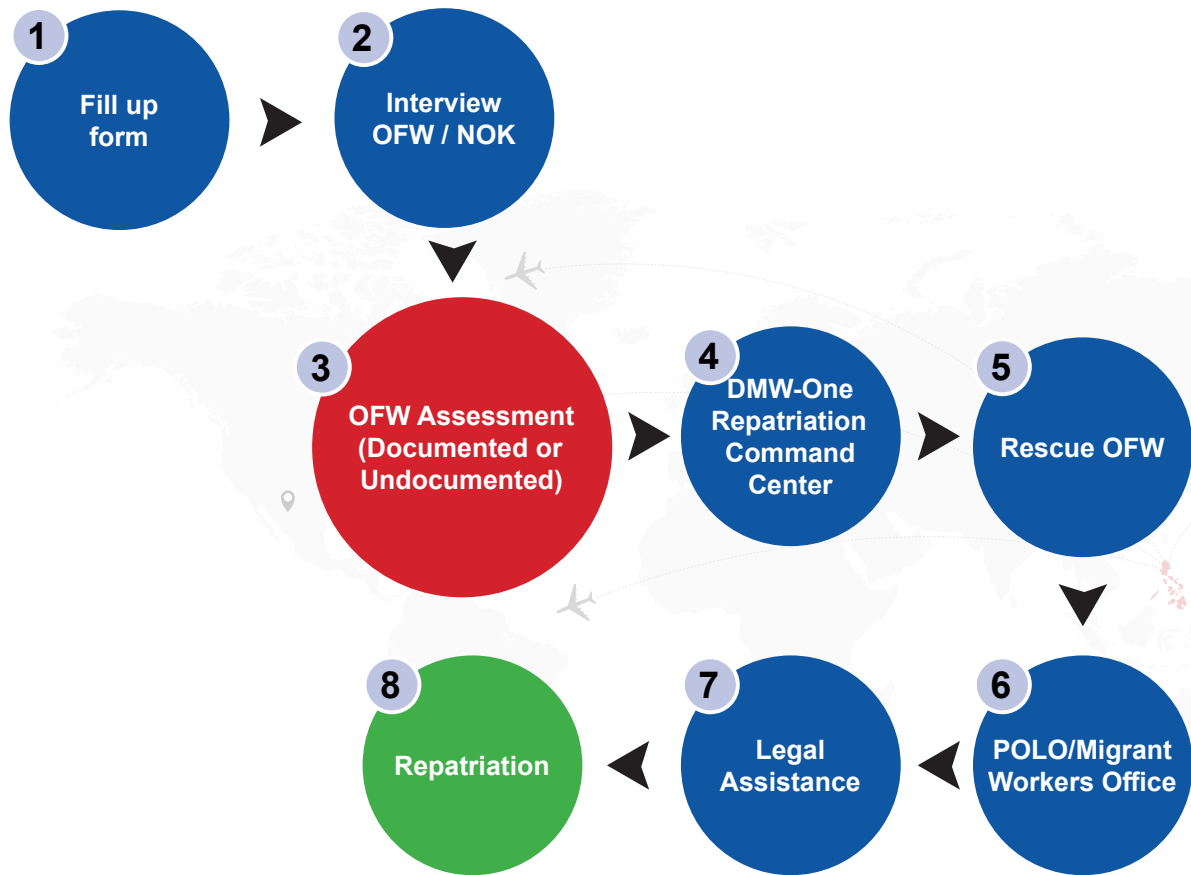
Para sa karagdagang impormasyon tungkol sa IACAT, maaaring tingnan ang kanilang website (www.iacat.gov.ph).





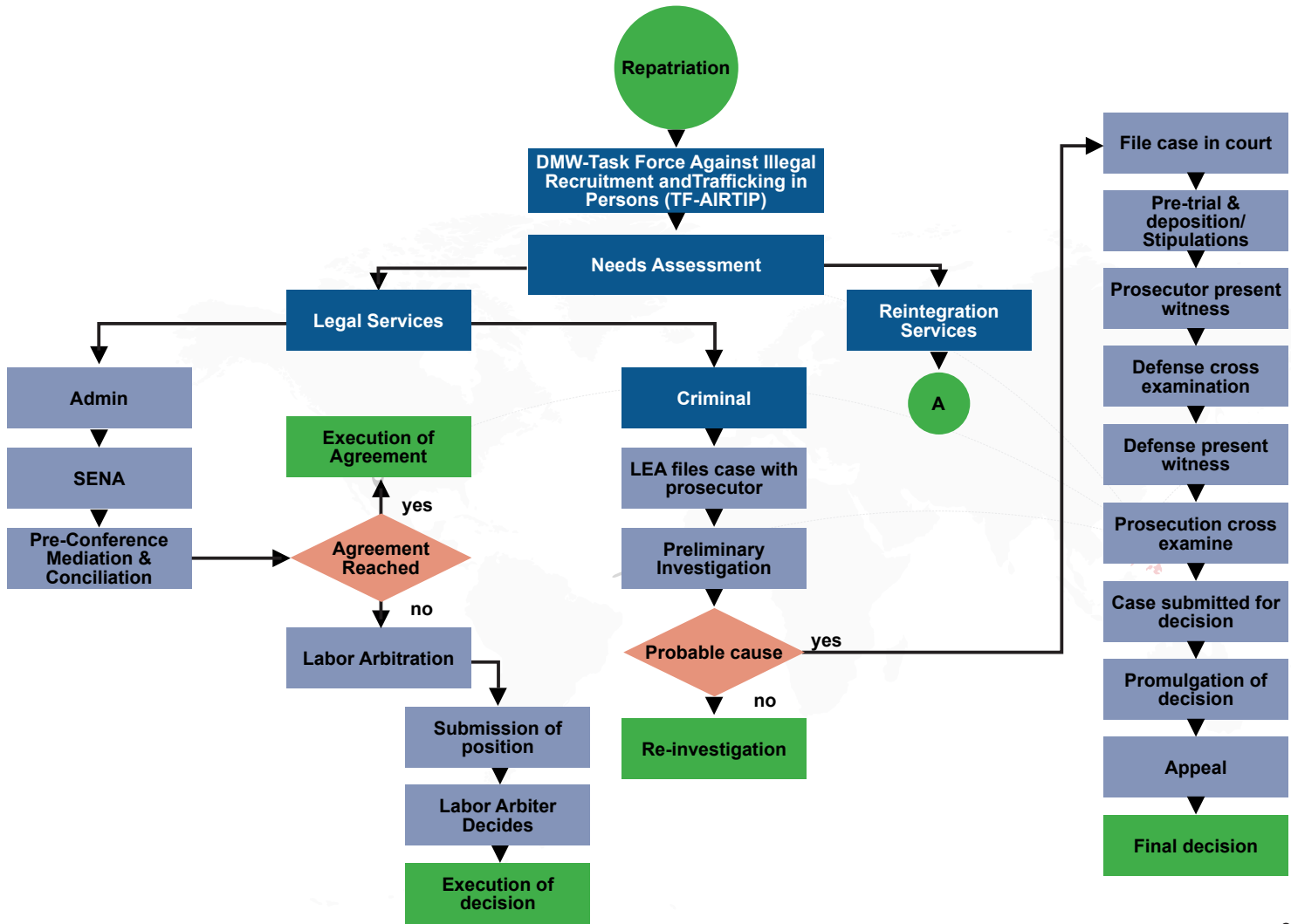
Ople Center Case Management Process, Flow Chart, and Forms

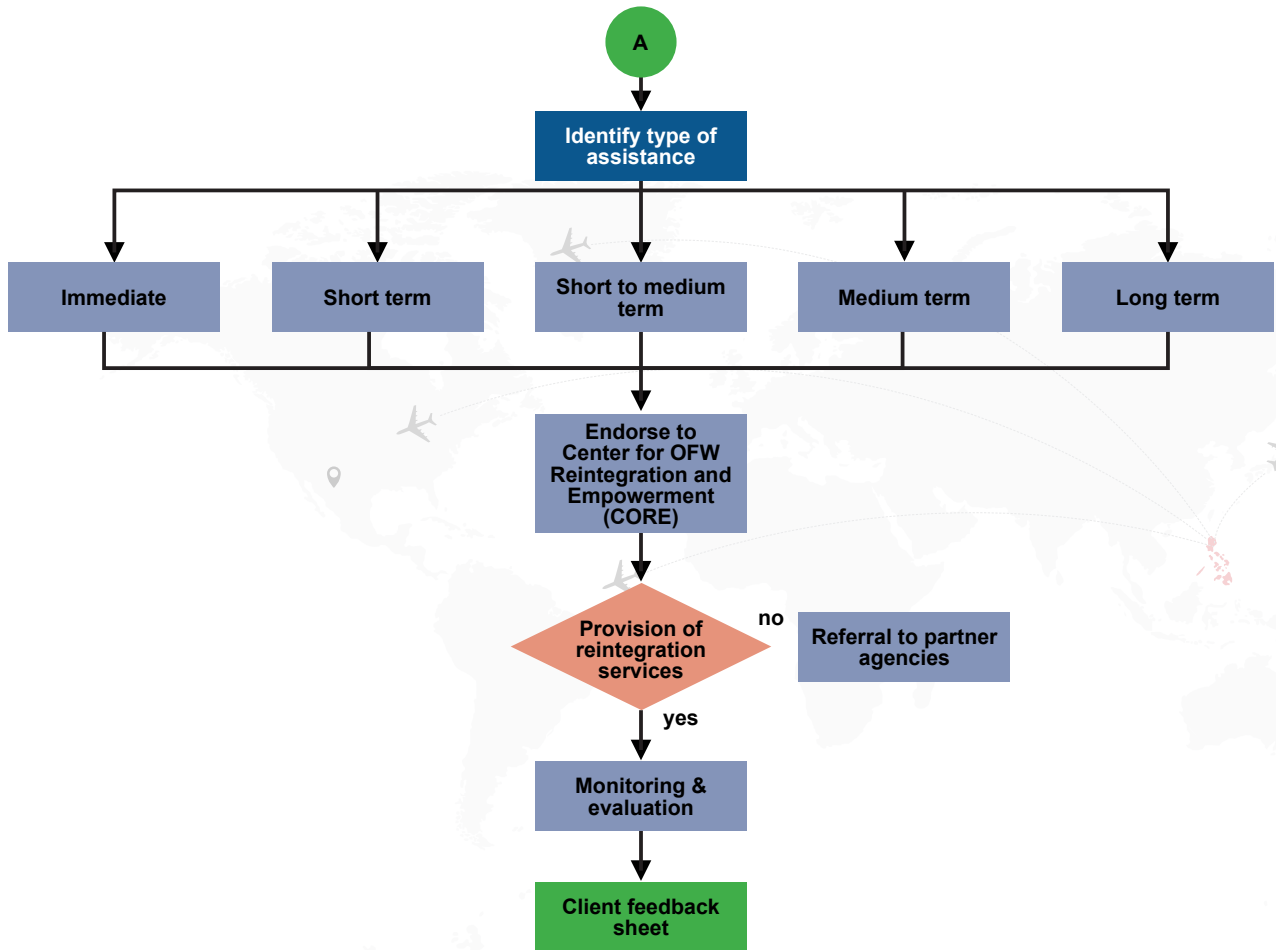




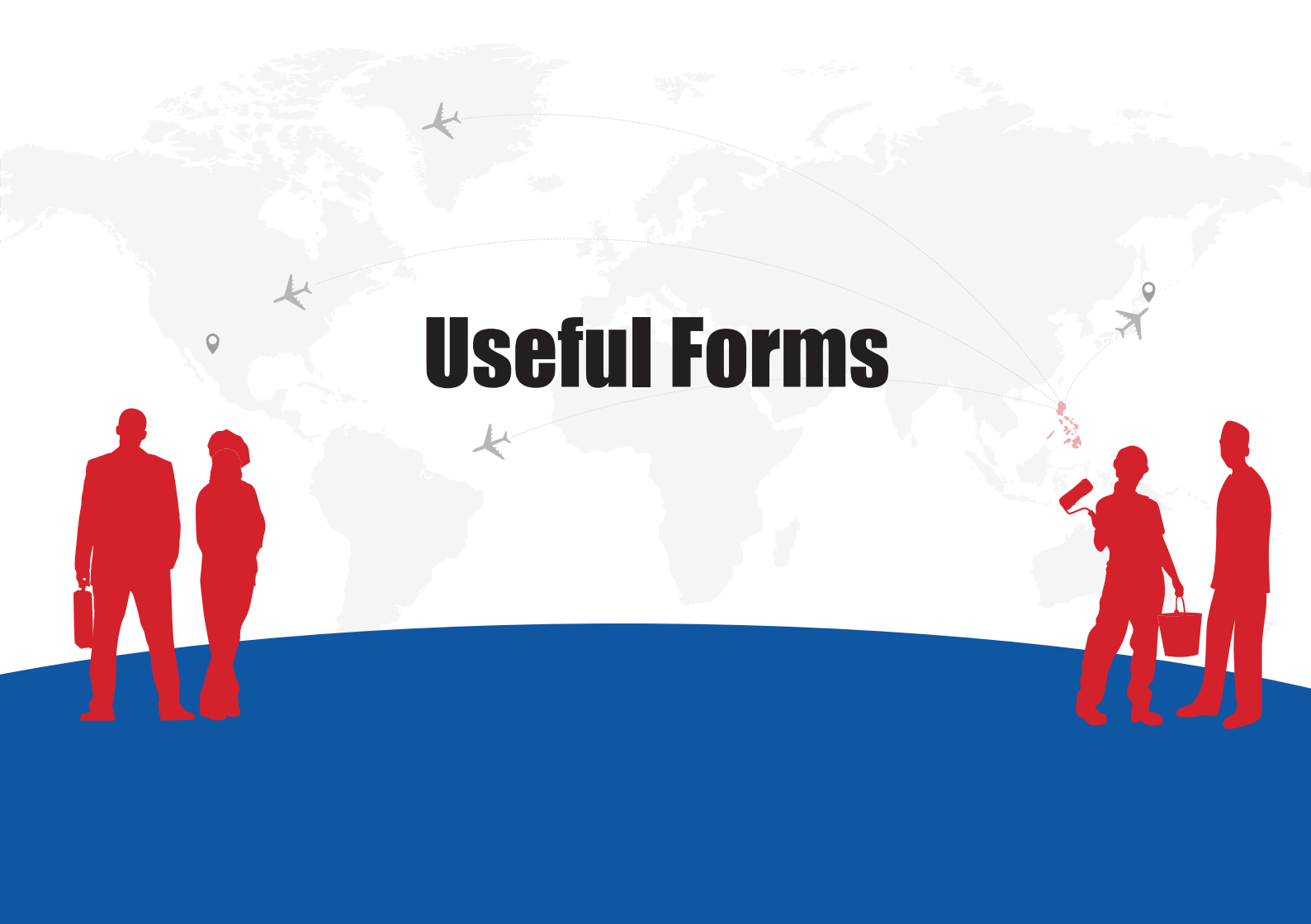
List of Acronyms:

- **DMW** – Department of Migrant Workers
- **NOK** – next of kin (kamag-anak)
- **OFW** – Overseas Filipino Worker
- **POLO** – Philippine Overseas Labor Office





Useful Forms





A light gray world map is centered in the background. Three curved, dotted lines represent flight paths, each starting from a small airplane icon. One path starts in North America and ends in Europe. Another starts in Europe and ends in East Asia. The third starts in East Asia and ends in Southeast Asia. There are also three location pins: one in East Asia, one in Southeast Asia, and one in Australia. The bottom of the image features a large, solid red curved shape.

Data Processing and Sharing Consent Form



BLASF OPLE POLICY CENTER AND TRAINING INSTITUTE

DATA PROCESSING AND SHARING CONSENT FORM

Ako si _____, gulang, nakatira sa _____, ay lumapit sa BLASF OPLE POLICY AND TRAINING CENTER, Inc. (OPLE CENTER) hinggil sa:

(Iahad ang reklamo/kahilingan)

Nauunawaan ko na na kinakailangan ang pagkuha ng mga personal na datos, iproseso at ibahagi ang mga ito sa karapatang mga ahensya, gobyerno man o sa mga pribadong institusyon, na sa tingin ng OPLE CENTER ay kinakailangan makipag-ugnay upang makahingi ng anumang tulong o tugon sa inihain kong reklamo at kahilingan.

Sa layuning ito, ay ibinibigay ko ang aking pahintulot sa OPLE Center upang kolektahin, gamitin, pag-ingatan at iproseso ang mga nakuhang datos at mapahayag o matbahagi ang mga ito sa kinauukulan o "third party, para makakuha ng hinhiling na tulong.

Ang aking "PAHINTULOT" ay maari lamang magkabisa sa loob ng 5 taon mula sa huling araw ng pakikipag –usap ko sa OPLE Center. Gayunman, sa paglipas ng 5 taon o kaya ay may pagbawi ng aking pahintulot, ang OPLE Center ay maaaring ingatan, gamitin at ibahagi ang aking mga datos kung ito ay nakikitang magiging mahalaga sa isinasagawang paglilitis ng kaso batay sa pangangailangan.

Nauunawaan ko, alinsunod sa RA10173 o Data Privacy Act of 2012 and its Implementing Rules and Regulations (IRR), may karapatan akong umunong sa proseso ng pagkolekta at pagbabahagi ng mga personal na datos, ipagbigay alam ko lamang sa OPLE Center _____, (telepono/email ad) at ipadala ang aking pirmadong sulat ng pagbawi sa pahintulot sa _____ (address). Nauunawaan ko na sa pagbawi ng pahintulot, ang OPLE Center ay maaaring di na makapagpapatuloy ng pagbibigay ng tulong sa aking reklamo o kahilingan.

Ako ay napatatran ng aking karapatan, maging ang karapatang makaabot, magwasto at tumutol, bilang nasasaad sa Sec. 16, Chapter XVI of the Data Privacy Act and Section 34- IRR.

Nabasa ko at nauunawaan ang " Data Processing and Sharing Consent Form" na ito at buong pag-unawa na ang paggamit at pagpapahayag ng aking personal na datos ay makatwiran, narapat at kailangan sa ilalim ng Data Privacy Act and its IRR.

Pangalan at Lagda

Petsa

A light gray world map is centered in the background. Several curved lines with airplane icons at their ends represent flight paths originating from a central point in Southeast Asia (Singapore) and heading towards North America, Europe, and Australia. There are also location pins: one in Mexico, one in the UK, one in Japan, and one in Australia. The text 'Intake Form' is centered over the map.

Intake Form



BLAS F. OPLE
POLICY CENTER AND TRAINING INSTITUTE

Date: _____

NATURE OF THE CASE/ REQUEST:

- Death/ Repatriation
- Legal Assistance
- Under the custody of Phil. Embassy/POLO/Other
- Jailed/ Repatriation
- Illegal Recruitment
- Human Trafficking
- Sickness/ Repatriation
- Unpaid salary
- Offloaded
- Repatriated
- Abused/ Repatriation
- Whereabouts
- Others(Pls. Specify) _____
- Medical/Health Problem _____

Case referred/ endorsed

By: _____

Requesting Party: _____ Relationship to OFW: _____
Address: _____ Contact No. _____

OFW Information

Name: _____	(Last)	(First)	(Middle)
Age: _____	Gender: _____	Civil Status: _____	Birth day: _____
Address: _____	_____	_____	Contact No.: _____
Country Deployed: _____	_____	_____	Position Applied for: _____
Employer Name: _____	_____	_____	Citizenship: _____
Address: _____	_____	_____	Contact No. _____
Email: _____	_____	_____	_____
Local Agency: _____	_____	_____	Tel. No. _____
Address: _____	_____	_____	_____
Foreign Agency: _____	_____	_____	Tel. No. _____
Address: _____	_____	_____	_____
Length of Contract Duration: _____	_____	_____	Date of Departure: _____
<input type="checkbox"/> Documented	_____	_____	Date of Arrival: _____
<input type="checkbox"/> Undocumented	_____	_____	_____

All information will be kept confidential and shall be use for official purposes only.



A light gray world map serves as the background. Several curved lines with airplane icons represent flight paths originating from a central point in Southeast Asia (Singapore) and extending to North America, Europe, and Australia. Small location pins are placed on the map in Mexico, the United States, Europe, and Australia. A solid red curved shape is at the bottom of the page.

Modified OFW Information Sheet



CONFIDENTIAL

**INTER-AGENCY COUNCIL AGAINST TRAFFICKING
OF W INFORMATION SHEET**

Form No: _____
Agency/Source: _____

PRIVACY Ibinibigay ko ang aking pahintulot sa IACAT upang kolektahin, gamitin, pag-ingatan at iproseso ang mga **NOTICE** nakaluhang datos o impormasyon na aking lalalaha

PERSONAL INFORMATION

Sagutin kung sakaling ibang pangalan ang pinamagat sa dokumento.

Real Name First Name		Assumed Name First Name	
Last Name	Suffix	Last Name	Suffix
Middle Name		Middle Name	
Real Date of Birth	Age	Assumed Date of Birth	Age

Civil Status
 Single Separated Married Widower Others

Place of Birth
 Male Female
 Others

Religion

CONTACT DETAILS

Contact No. Facebook Account

Next of Kin: Full Name

Educational Attainment

Relationship

Contact No.

City Address

Provincial Address

EMPLOYER

Employer's Name Representative's Name

Country

City

Address

EMPLOYMENT DETAILS

Position Country of Deployment
Starting Date Ending Date

City Work Days per Week

Salary Work Hours per Day

LOCAL RECRUITMENT AGENCY

Agency Name

Region/Province

Address

Representative or Agent's Name

Contact No.

Facebook/E-mail

FOREIGN RECRUITMENT AGENCY

Agency Name

Country/City

Address

Representative or Agent's Name

Contact No.

Facebook/E-mail

DEPLOYMENT DETAILS

Departure Type/Immigration Status
 Allowed Detained Escorted

Visa Category
 Tourist Seafarer Business
 Student Contract Worker Permanent Residence
 Visit Visa

If escorted, indicate the name and description of the person who escorted:

Others, pls. specify: _____

Travel Documents

Real Falsified

Airport/Seaport of Exit

NAIA T1 NAIA T2 NAIA T3 Others

Documents during Departure

Passport OEC Medical Clearance
 PDOS Certificate Employment Contract Visa
 Insurance Affidavit of Support Others

Pls. specify _____

Date of Departure: _____
Flight/Voyage No. _____
Date of Arrival in PH: _____

Signature: _____

Date: _____

PASSPORT INFORMATION**TRAVEL DOCUMENT***To be filled up by Embassy official*

Passport No.	Travel Doc. No.
Surname	Surname
Given Name	Given Name
Middle Name	Middle Name
Date of Birth	Issued By
Place of Birth	Date Issued
Date Issued	Remarks

TRANSIT COUNTRY DETAILS (Isarita ne dawatno)

Country	City	Departure Date	Arrival Date
1.			
2.			

COMPLAINANT/INFORMANT'S INFORMATION (Impormasyon ng Anggredyento)

Name of Complainant	Date	Source

Relation to OPW	Contact No.	Address

INCIDENT REPORT/COMPLAINT (Isalaysay)

- | | | |
|---|--|---|
| <input type="checkbox"/> Hindi binigay ang sulod | <input type="checkbox"/> Hindi pinagyangang makasala sa ligas ng aking trabaho | <input type="checkbox"/> Walang day-off |
| <input type="checkbox"/> Hindi pinapakan ng muryos | <input type="checkbox"/> Hindi pinagyangang makipag-usap sa pamilya ko | <input type="checkbox"/> Kinuha ang cellphone |
| <input type="checkbox"/> Hindi maaayos ang balangin | <input type="checkbox"/> Kinuha ang mga dokumento sa biyaha at trabaho | <input type="checkbox"/> Ibang dahilan _____ |
| <input type="checkbox"/> Inabuso ng pakikatahi ni _____ | <input type="checkbox"/> Inabuso ng pakikatahi ni _____ | |
| <input type="checkbox"/> Inabuso ng pananalala ni _____ | <input type="checkbox"/> Pinagbantaan ni _____ | |

BRIEF FACTS OF THE CASE (Maliitang salaysay hinggil sa reklamo)

Date: _____

ASSISTANCE AND SERVICES REQUESTED

- | | | | | |
|--|----------------------------------|--|---|------------------------------------|
| <input type="checkbox"/> Rehabilitation (Isasakuw) | <input type="checkbox"/> Medical | <input type="checkbox"/> Psychosocial Counseling | <input type="checkbox"/> Transportation | <input type="checkbox"/> Financial |
| <input type="checkbox"/> Livelihood | <input type="checkbox"/> Shelter | <input type="checkbox"/> Others, specify _____ | | |
- Legitimate complaint against (Magsangay ng kasong laban sa)
- | | |
|---|--|
| <input type="checkbox"/> Recruiter sa Pilipinas _____ | <input type="checkbox"/> Agency sa Pilipinas _____ |
| <input type="checkbox"/> Agency sa Estadosyong Baraso _____ | <input type="checkbox"/> Others, specify _____ |
- Money Claims (Isalaysayen ang sulod at ibang benepisyo)
- | | |
|---|---|
| <input type="checkbox"/> Unpaid Salaries _____ | <input type="checkbox"/> Overcharging of _____ |
| <input type="checkbox"/> Charging of placement fees _____ | <input type="checkbox"/> Illegal deduction of _____ |
| <input type="checkbox"/> Others, please specify _____ | |

Signature: _____

Huwag mag-ububilang magtanyag kung hindi naililintindihan. *Kung kulang ang espasyo, mooring sulatan ang likod ng papel na ito.*

CASE EVALUATION

Regular Worker	Irregular Worker	Assistance to Nationals
<input type="checkbox"/> Illegal Recruitment <input type="checkbox"/> Trafficking in Persons	<input type="checkbox"/> Illegal Recruitment <input type="checkbox"/> Trafficking in Persons	<input type="checkbox"/> Other charges <small>P/s. specify _____</small>
TRAFFICKING INCIDENT: (Check all applicable)		
Acts <input type="checkbox"/> Recruitment <input type="checkbox"/> Obtaining <input type="checkbox"/> Hiring <input type="checkbox"/> Transfer <input type="checkbox"/> Offending	Means <input type="checkbox"/> Harboring <input type="checkbox"/> Maintaining <input type="checkbox"/> Providing <input type="checkbox"/> Transportation <input type="checkbox"/> Receipt of Person <input type="checkbox"/> Threat <input type="checkbox"/> Use of Force <input type="checkbox"/> Abuse of Power <input type="checkbox"/> Other forms of coercion <input type="checkbox"/> Abuse of position or vulnerability <input type="checkbox"/> Giving or receiving payment to achieve consent of a person having control over another person	Purpose <input type="checkbox"/> Prostitution <input type="checkbox"/> Pornography <input type="checkbox"/> Forced Labor Services <input type="checkbox"/> Involuntary Servitude <input type="checkbox"/> Sex Tourism <input type="checkbox"/> Lascivious Conduct <input type="checkbox"/> Slavery <input type="checkbox"/> Debt Bondage <input type="checkbox"/> Engaged in armed conflict <input type="checkbox"/> Removal or sale of organs
ILLEGAL RECRUITMENT INCIDENT: (Check all applicable)		
<input type="checkbox"/> Unlicensed Recruiter <input type="checkbox"/> Misrepresentation <input type="checkbox"/> Reprocessing of Workers Documents	<input type="checkbox"/> Misrepresentation <input type="checkbox"/> Overcharging of Placement/Processing Fees <input type="checkbox"/> Others: _____	<input type="checkbox"/> Contract Substitution

RISK ASSESSMENT AND SUPPORT SERVICES

Is there imminent threat on the life or safety of the OFW? Yes No

Provide a brief assessment of victim's physical/mental state:

Does the OFW require immediate assistance? Yes No

Types of Assistance Needed Yes No

CASE REFERRAL

Case Handler/Officer's Name: _____ Date: _____

Agency: _____ Branch: _____

REFERRED TO:

- | | | |
|---|--------------------------------------|-----------------------------------|
| <input type="checkbox"/> DOJ | <input type="checkbox"/> DSWD | <input type="checkbox"/> DFA |
| <input type="checkbox"/> OFW Task Force | <input type="checkbox"/> NALATFAT | <input type="checkbox"/> OPCEN |
| <input type="checkbox"/> OWWA | <input type="checkbox"/> POEA | <input type="checkbox"/> DOLE |
| <input type="checkbox"/> NIP | <input type="checkbox"/> NBI/ATRAD | <input type="checkbox"/> NBI/IAID |
| <input type="checkbox"/> DOH | <input type="checkbox"/> OFPE CENTER | <input type="checkbox"/> BI |
| <input type="checkbox"/> Others, _____ | | |

PRIORITY High Medium Low

ACKNOWLEDGEMENT OF ASSISTANCE RECEIVED

Ako, _____ Filipino, _____ taong gulang at naninirahan sa _____ ay nagpapatunay na nakatanggap nating mga ss. _____ mula kay _____ ng opisina ng/mga ss. _____ bilang tungong/assistance, ngayong ika- _____ ng _____, 20____.

(PIRMA AT PANGALAN)

VERIFICATION

Ang lahat ng nakasaad sa itaas ay patayang katotohanan lamang, walang halong kasinungalingan, walang paninili, bagkus ito ay akting ginawa upang magbigay linaw sa anumang pagsisiyasal upang masugpo ang ilegal na gawain at katibayan o magawa ang tamang hakbang.

Sa katunayan ng lahat na ito, ako ay lalagda ngayong ika- _____ ng _____, 20____ dito sa _____.

(PIRMA AT PANGALAN NG MAGSALAYSAY)

Case Handler's Name and Signature _____

Date: _____

A light gray world map is centered in the background. Several curved dotted lines represent flight paths, connecting various locations. There are location pins (teardrop shapes) placed in North America, Europe, and Australia. A cluster of red location pins is visible in East Asia. The text 'After Care Needs Assessment Form' is overlaid in the center of the map.

After Care Needs Assessment Form



BLASF. OPLE
POLICY CENTER AND TRAINING INSTITUTE

Needs Assessment Tool: Ople Center's After-Care Service Guide

Consent /Pahintulot sa Panayam:

Magandang araw. Ako si _____ ng OPLE Center. Maraming salamat sa iyong tiwala sa paglapit sa amin. Ikaw ay na-irrefer sa akin ni _____ – na siyang may hawak ng case file mo para naman sa aftercare services. May ilang mga katannungang lang para makatulong sa amin kung paano kami makakatugon sa iyong pangangailangan. Ang aming opisina ay maging tagapagpadaloy lamang kung saan ka namin maaaring ilapit batay sa mga lalahad mong kalagayan. Hiling lang namin na maging tapat at bukas sa pagbibigay salaysay at ang mga impormasyong ito ay mananatiling pribado sa aming tanggapan. Tinitiyak din naming na mabigyan ka ng proteksyon habang isinasagawa ang mga hakbang sa iyong pagbabalik sa Pilipinas.

Ikaw ba ay karpante na makausap mag-isa? __ Oo __ Hindi
Nakakaunawa ka ba ng Tagalog o kailangan ng tagasalin (translator) para mas makapagpahayag ka? _____

Pumapayag ka ba na simulan na natin ang pakikipanayam sa iyo? __ Oo __ Hindi
Maraming salamat po.

Lagda ng Tagasalaysay (Informant)

Client's Information:

Name of OFW:
Proof of Identification:
Position Applied for:
Date of Departure:
Nature of Case:

Age: _____ Gender : _____
Document Number:
Country of Employment:
Date of Return:

Address:
Contact nos. :

Date accomplished:

Guide Questions:

Assessment areas			
IMMEDIATE SHELTER & SAFETY MEASURE			
PSYCHOLOGICAL SUPPORT AND COUNSELING			
2. COMPREHENSIVE MEDICAL SERVICE AND WELLNESS CARE :			
Ask the victim on the following health concerns			
<i>(Note: If there is a need for immediate health care, refer the victim. If there are already existing records, ask for a copy)</i>			
3. SKILLS TRAINING: ask the victim on the interest /skills			
List down the possible dates/schedule, fees and other requirements, if interested:			
a. Local Employment	Option 1 (Face-to-Face)	Option 2 (Distanced Mode)	Option 3 (Mixed/Face-to-face and Distanced)
b. Bookkeeping c/o SETSI or TESDA			
c. Financial literacy			
d. Livelihood training			
e. Entrepreneurial training			
f. Education assistance			
g. Others:			
LIVELIHOOD TRAINING			
h. Any plan for livelihood activities?	a. What kinds of businesses does the victim want to put up? Give three options <i>Look for agencies that offer specific training request, Ask for requirements, and schedules</i> Option 1		

		Option 2		
		Option 3		
4. JOB PLACEMENT ASSISTANCE LOCAL OR OVERSEAS EMPLOYMENT				
a. Are you planning to work or be employed again? i. Local ii. Abroad	Local Option 1	Local Option 2	Local Option 3	
	Abroad Option 1	Abroad Option 2	Abroad Option 3	
Reunification with the family: Are you ready to be with your family and return to your place?	Reintegration Plan:			

Evaluation:

Recommended Recovery and Wellness Plan: *(to be filled out by SW/service provider)*

Nature of Service /Assistance :

- Temporary shelter
- Legal assistance (filing of case)
- Counselling
- Medical assistance
- Travel facilitation
- Reintegration assistance

Specify:

- Employment referral/job placement
- Livelihood/small business opportunities
- Skills training/entrepreneurship skills
- community/family reintegration
- continuing education

Others:

A light gray world map is centered in the background. Several curved, dotted lines represent flight paths, connecting various locations. Small airplane icons are placed along these paths. Location pins are scattered across the map, notably in North America, Europe, and Australia. A red cluster of dots is visible in the East Asian region. The bottom of the image is a solid red curved shape.

Client feedback sheet (with English subtitle)

Client Satisfaction Interview Sheet

Date of Visit: _____

Case # _____

Name of Client: _____

Age: ____ Gender: ____

Region/Province: _____

Nature of Case filed: _____

Date of Initial Interview : _____ Date of Last follow-up: _____

Actions taken by OPLE : _____

Case Handler/Facilitator: _____

Bilugan ang kahon na naaayon sa iyong ebalwasyon sa ginawa ng OPLE Center.

- (1) Hindi mahusay (2) Di-gaanong mahusay (3) Katamtaman (4) Mahusay
(5) pinakamahusay

- | | | | | | |
|---|-------|-------|-------|-------|-------|
| 1) Ano ang pangkalahatang masasabi sa tulong na naipadaloy ng OPLE Center para sa iyo? | (1) | (2) | (3) | (4) | (5) |
| 2) Pagpapaliwanag ng proseso ng paghawak ng iyong kaso at sa gagawing pagtulong ng OPLE Center? | (1) | (2) | (3) | (4) | (5) |
| 3) Inasikaso ng case handler nang maayos at may paggalang sa iyong karapatan | (1) | (2) | (3) | (4) | (5) |
| 4) May naging problema ka ba habang nakikipag-ugnayan sa OPLE CENTER? Ilahad ang mga ito: _____ | | | | | |

- 5) May mga nais ka bang imungkahi para mapahusay pa ang pagbibigay ng serbisyo ng OPLE Center?

Pangkalahatang Karanasan sa pakikipag-ugnayan sa OPLE CENTER:



____ sobrang ayos at nasiyahan



____ nasiyahan at kumtento



____ sapat lang



____ nakulangan at di kumtento



____ hindi nasiyahan

Client Satisfaction Interview Sheet

Date of Visit: _____ Case # _____

Name of Client: _____

Age: _____ Gender: _____

Region/Province: _____

Nature of Case filed: _____

Date of Initial Interview : _____ Date of Last follow-up: _____

Actions taken by OPLE : _____

Case Handler/Facilitator: _____

Bilugan ang kahon na naaayon sa iyong ebalwasyon sa ginawa ng OPLE Center.

- (1) Hindi mahusay (2) Di gaanong mahusay (3) Katamtaman (4) Mahusay
(5) pinakamahusay

*(Encircle the corresponding number describing the following areas of assistance,
1 – POOR 2 –MODERATE 3- GOOD 4- BETTER 5- BEST)*

- 1) Ano ang pangkalahatang masasabi sa tulong (1) (2) (3) (4) (5)
na naipadaloy ng OPLE Center para sa iyo?
(Facilitation of service/assistance given by the center)
- 2) Pagpapaliwanag ng proseso ng (1) (2) (3) (4) (5)
paghawak ng iyong kaso at sa gagawing
pagtulong ng OPLE Center?
(Information on the process of handling the case: Right to information)
- 3) Inasikaso ng case handler nang (1) (2) (3) (4) (5)
maayos at may pagalang sa iyong karapatan
(Interpersonal skills of the case handler)
- 4) May naging problema ka ba habang nakikipag-uugnayan sa OPLE CENTER? Ilahad ang
mga ito: *(Access to OPLE CENTER in availing assistance)*

- 5) May mga nais ka bang imungkahi para mapahusay pa ang pagbibigay ng serbisyo ng
OPLE Center? *(Suggestion)*

6. Pangkalahatang Karanasan sa pakikipag-ugnayan sa OPLE CENTER: *(General description of your satisfaction experience with OPLE CENTER)* -



___ Sobrang ayos at nasiyahan *(Very happy and Very satisfied)*



___ Nasiyahan at kuntento *(Happy and satisfied)*



___ Sapat lang *(Moderately satisfied)*



___ Nakulangan at di kuntento *(Inadequate and not satisfied)*



___ Hindi nasiyahan *(NOT HAPPY)*

A light gray world map is centered in the background. Several curved lines with airplane icons represent flight paths connecting various continents. A red curved bar is positioned at the bottom of the image. The text "Sample Cover Letter" is written in a bold, black, sans-serif font across the center of the map.

Sample Cover Letter

20 Oktubre 2022

SUSAN V. OPLE
Secretary
Department of Migrant Workers

Dear **Sec. Ople**,

Pagbati mula sa OFW Organization!

Malugod po nanning nireport ang mga kaso ng OFW natin na humihingi ng ibat-ibang klase ng tulong. Kalakip po nito ang mga OFW intake form ng mga sumusunod na OFWs para sa buong detalye:

1. Juan dela Cruz, 28 taong gulang mula sa Barangay Uno, Tondo Manila
2. Gabriela Slang, 30 taong gulang mula sa Barangay Tres, Muntinlupa City

Sana po ay matulungan niyo ang mga OFWs na ito na humihingi ng tulong.
Maraming salamat!

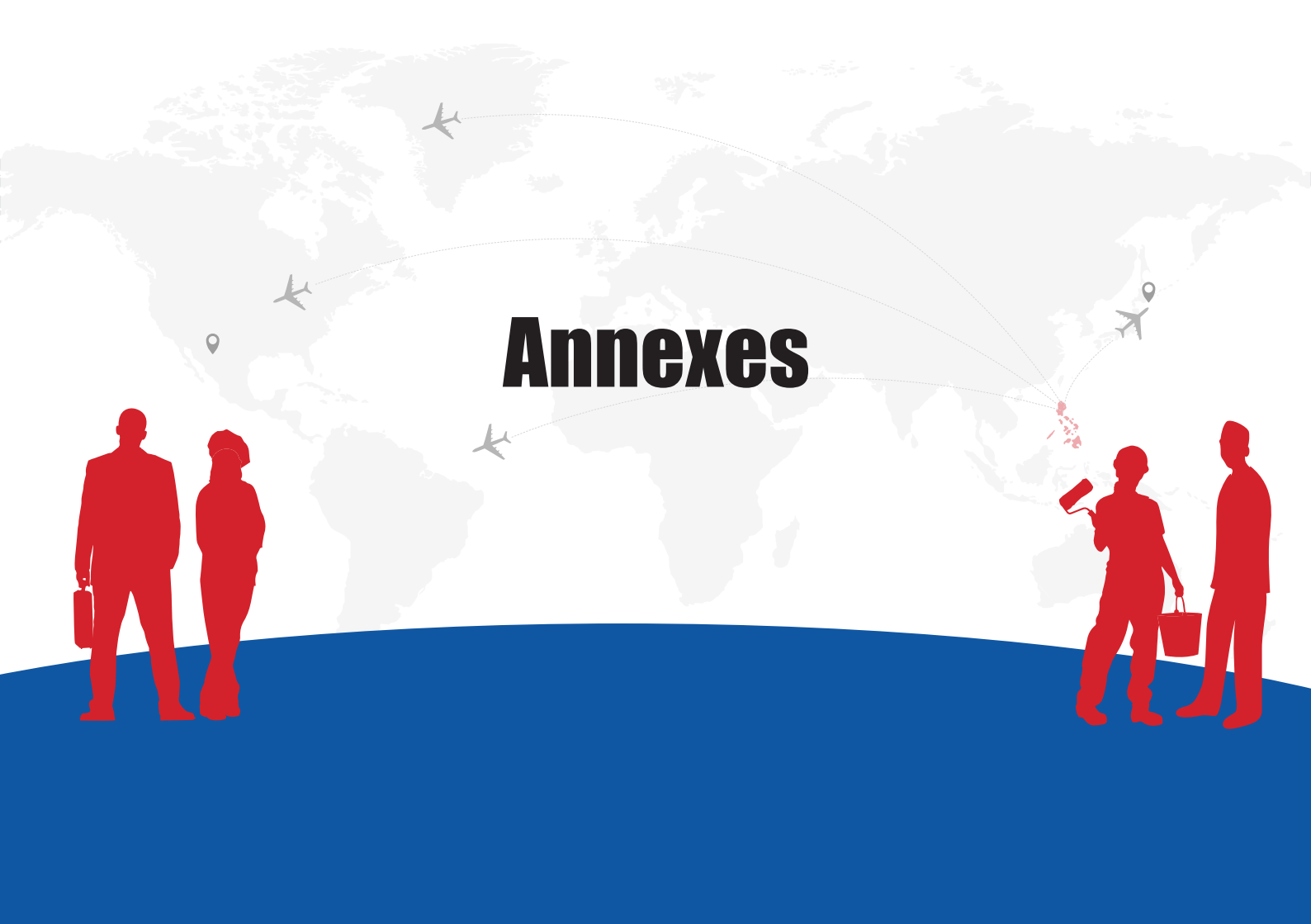
Gumagalang,

Ana B. Cruz
President
0916-222-2222
cruz@ofwfed.com

A light gray world map serves as the background. A central point in Southeast Asia is marked with a cluster of red location pins. Dotted lines radiate from this central point to various other locations: North America, Europe, Africa, and Australia. Small airplane icons are placed along these dotted lines, suggesting flight paths. Additionally, there are individual location pins in North America and Australia. The overall theme is global connectivity and tracking.

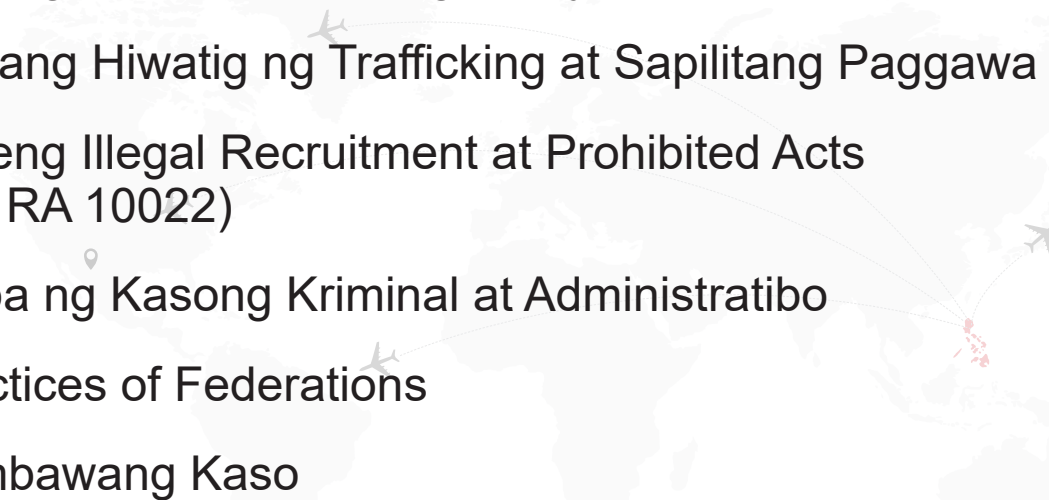
Tracking Form

Annexes



Annexes



- A. Pinasimpleng Acts of Trafficking Batay sa RA 11862
 - B. Mga Paunang Hiwatig ng Trafficking at Sapilitang Paggawa
 - C. Pinasimpleng Illegal Recruitment at Prohibited Acts (RA 8042/ RA 10022)
 - D. Pagkakaiba ng Kasong Kriminal at Administratibo
 - E. Good Practices of Federations
 - F. Mga Halimbawang Kaso
- 

Annex A: Pinasimpleng Acts of Trafficking Batay sa RA 11862

**Ang mga gawaing itinuturing na trafficking ayon sa RA 11862,
Section 4 (j):**

- *Mag-recruit, mag-transport, maglipat, kumubra, kumuha, magpanatili, mag-alok, mag-hire, magbigay o tumanggap ng tao para sa sapilitang pagtatrabaho, pang-aalipin, pagkakatali sa utang at di-boluntaryong paggawa*
- Original: *“To recruit, transport, transfer, harbor, obtain, maintain, offer, hire, provide or receive a person... for purposes of forced labor, slavery, debt bondage and involuntary servitude”*

Annex B: Mga Paunang Hiwatig ng Trafficking at Sapilitang Paggawa

1. Sapilitang Paggawa

- Panloloko sa proseso ng recruitment (deception)
 - Niloko tungkol sa mga nakalagay na gawain ng isang manggagawa, kung saan siya magtatrabaho, at kung sino ang kanyang employer
- Pamimilit sa proseso ng recruitment (coercion)
 - Karahasan mula sa recruiter at employer
 - Pagkumpiska recruiter o employer ng mga dokumento katulad ng passport at kontrata sa OFW
 - Pagkakatali sa utang (debt bondage)

2. Pagsasamantala (exploitation)

- Mahahabang oras o araw ng pagtatrabaho

Annex C: Pinasimpleng Illegal Recruitment at Prohibited Acts (RA 8042/RA 10022)

POEA Rules, Section 143

- Sobrang paniningil sa anumang bayad (Overcharging)
- Pagbibigay ng false notice o maling impormasyon sa trabaho at tungkol sa lisensya ng isang agency (Misrepresentation)
- Pag-alok ng mga delikado at hindi kanais-nais na trabaho (Hazardous/ Immoral jobs)
- Pagpalit ng pinirmahang kontrata sa ibang bansa (Contract substitution)
- Negosyong walang sapat na kakayahan na magrecruit tulad ng travel agency (Incompatible trade or business)
- Pagkuha ng mga dokumento na pagmamay-ari ng isang OFW (Withholding travel documents)
- Pagpoproseso muli ng paso o expired na dokumento (Reprocessing)

Annex D: Pagkakaiba ng Kasong Kriminal at Administratibo

	KRIMINAL	ADMINISTRATIBO
Sangkot	Mga indibidwal na taong gumagawa, nagpa-print at namimigay ng di-awtorisado, dinoktor (tampered) at pekeng dokumento upang makapanlinlang ng OFW na umalis	Recruitment agency na nagsasagawa ng mga gawain ng illegal recruitment ng mga OFW tulad ng hindi awtorisadong paghahakot (canvassing), pagtatala (enlisting), pangongontrata (contracting), pagdadala (transporting), paggamit (utilizing), at pagpili ng mga manggagawa para magtrabaho sa ibang bansa
Mga ahensiya ng gobyernong tutugon	<ul style="list-style-type: none"> • Korte • Inter-Agency Council Against Trafficking • Philippine National Police • National Bureau of Investigation • DMW 	<ul style="list-style-type: none"> • Department of Migrant Workers

Annex E: Good Practices of Federations

1. OFW Leaders helped determine the address of a suspected trafficker (Syria).
2. OFW Leaders as support network for trafficked OFWs who filed criminal complaint against recruiter.
3. OFW Federations as conduits for livelihood assistance (TulongPuso).



Annex F: Mga Halimbawang Kaso

Kuwento ni Ling

Si Ling ay nabiktima ng human trafficking sa bansang Syria. Napauwi siya sa Pilipinas noong February 2021. Nais niyang ipaaresto ang recruiter niya na kanyang kamag-anak. Naifile sa korte ang kaso, at hinain ang warrant para sa recruiter. Nagpaabot ng tulong sa Calatagan OFW Federation si Ling at ang Ople Center para hanapin ang recruiter; natukoy ng Federation ang lokasyon ng recruiter sa Batangas. Ipinahayag din nila ang kahandaang tumulong sa pag-usad ng kaso.

Kaso ng mga OFW na Inabuso ng isang Retiradong Saudi General

Noong Setyembre 2021, lumabas ang isang ulat na may isang retiradong Saudi General na nagngangalang si Ayed Thawah Al Jealid na nangabuso sa mga OFW na naninilbihan sa kanyang tirahan sa Saudi Arabia. Nang humingi ng tulong at mapauwi ang mga OFW, ang Bulacan OFW Federation ay kumupkop sa isang OFW na naabuso ng Saudi General. Binigyan ng aruga at counseling ng Federation ang mga OFW na nakauwi. Patuloy ring tinututukan ng Federation ang mga OFW na nabiktima ng naturang General.



USAID
FROM THE AMERICAN PEOPLE



PDAP
Philippine Development Assistance Programme, Inc.

